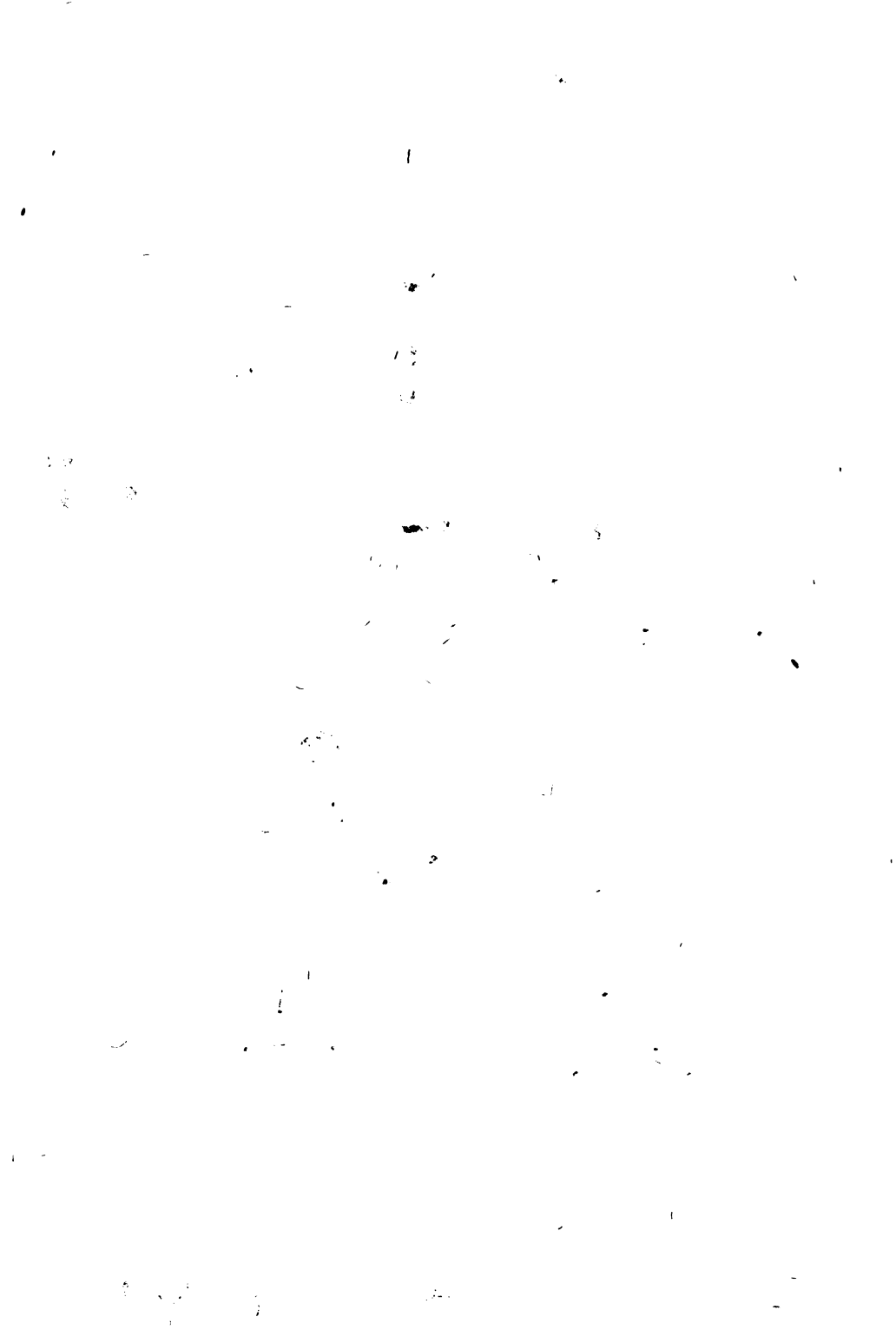




MANUAL TASWORD



ALPHA Ltd. @ 1992



2. Usual

CUPRINS

	pag
1. CUM SE INVATA UTILIZAREA TASWORD	2
2. PREZENTARE GENERALA.	2
2.1 FISIERUL DE TEXT.	2
2.2 FEREASTRA	2
2.3 CLAVIATURA.	3
2.4 AUTO REPEAT	3
2.5 COMENZILE (In modul NORMAL)	3
2.6 MODUL EXTINS.	4
2.7 DESPARTIREA CUVINTELOR.	4
2.8 ALINIAREA CUVINTELOR.	4
2.9 CURSORUL INALT.	4
2.10 REGULI DE INTRODUCERE A TEXTELOR.	5
3. INCARCAREA SI LANSAREA PROCESORULUI TASWORD.	5
3.1 SALVAREA PROCESORULUI TASWORD	5
4. INCARCAREA SI SALVAREA FISIERELOR DE TEXT.	6
4.1 SALVAREA FISIERELOR DE TEXT	6
4.2 INCARCAREA FISIERELOR DE TEXT	6
4.3 ASAMBLAREA FISIERELOR DE TEXT	6
5. FISIERUL DIDACTIC (Tutor).	6
6. COMENZILE TASWORD IN MODUL DE LUCRU NORMAL	7
7. COMENZILE IN MODUL EXTINS	10
8. MARGINILE	13
9. INTERFETELE PENTRU IMPRIMANTE	14
10. UTILIZAREA IMPRIMANTELOR	14
10.1 INITIALIZAREA IMPRIMANTEI.	14
10.2 CARACTERELE GRAFICE.	14
10.3 DEFINIREA CARACTERELOR DE COMANDA PENTRU IMPRIMANTA.	15
10.4 INFORMATII SUPLIMENTARE.	15
ANEXA. INTERFETELE PENTRU IMPRIMANTE	16
A.1 Portul I/O RS232 Cobra.	16
A.2 Interfata Morex	17
A.3 Interfata Tasman.	18
A.4 Interfata Euroelectronics ZX Lprint	18
A.5 Interfata Kempston.	18

1. CUM SE INVATA UTILIZAREA TASWORD

Tasword a fost conceput pentru a fi usor de utilizat. Va recomandam sa invatati utilizarea Tasword in urmatoarele etape:

- (1) Cititi Sectiunea de prezentare generala din cap. 2 si cap. 3 din acest Manual.
- (2) Incercati Tasword asa cum este descris in cap. 3.
- (3) Introduceti citeva linii de text acordind atentie indicatiilor cuprinse in Sectiunea "Cum lucreaza Tasword" din acest Manual (cap. 2). Incercati functiunile unor comenzi prezentate in cap. 6 si cap. 7.
- (4) Incercati Fisierul Didactic Tasword urmind procedura descrisa in cap. 4 si cap. 5.
- (5) Lucrati cu Fisierul Didactic Tasword pina va familiarizati cu comenzile. Utilizarea comenzilor este detaliata in sectiunile cap. 6 si cap. 7. Un rezumat al comenzilor se obtine cu comanda EDIT, dupa care se revine la text apasind ENTER.
- (6) Acum sintetiti in masura sa generati fisiere de text proprii. Pe masura ce veti utiliza Tasword veti descoperi care din facilitatile acestuia va sint cele mai utile si veti memora principalele comenzi. Nu uitati ca pagina Help este disponibila in permanenta.
- (7) Configurati Tasword pentru interfata si imprimanta pe care o folositi asa cum este descris in cap. 9 si cap. 10. Salvati Tasword urmind instructiunile din cap. 3 si utilizati aceasta banda drept copie de lucru. Pastrati banda originala ca rezerva.

2. PREZENTARE GENERALA

2.1 FISIERUL DE TEXT

Tasword opereaza intr-un fisier care contine caractere introduse prin claviatura. Acest fisier poate sa contina pina la 320 de linii, fiecare de pina la 64 caractere. Continutul acestuia poate fi examinat pe ecranul televizorului.

Ecranul TV este deci o "ferestra" care va arata 22 de linii din fisierul de text. Anumite comenzi deplaseaza ferestra in sus sau in jos in fisierul de text. Deplasarea ferestrei este denumita "scrolling".

2.2 FERESTRA

In mod normal Tasword afiseaza 64 de caractere pe fiecare linie a fisierului de text. Ferestra poate fi deschisa pentru a afisa 32 de caractere pe fiecare linie la dimensiunea normala a caracterelor. Aceasta se realizeaza cu comanda Mod-Extins-C asa cum este descris in cap. 7.

2.3 CLAVIATURA

De cite ori apasati o singura tasta, caracterul sau numarul marcat in alb pe acea tasta apar pe ecran in pozitia cursorului. Exceptie face tasta ENTER care deplaseaza cursorul la inceputul urmatoarei linii.

Pentru a afisa o litera majuscula apasati CAPS SHIFT impreuna cu tasta dorita.

Anumite caractere sint marcate cu rosu pe taste:

(! @ \$ % & ' < > ; * ^ - + = ; ' ? / * , .)

Pentru a introduce unul din aceste caractere apasati SYMBOL SHIFT impreuna cu tasta dorita.

Unele caractere sint marcate in rosu sub taste:

[@ ~ | \ < >]

Pentru a introduce unul din aceste caractere trebuie sa utilizati Modul Extins (vezi cap. 7) si sa apasati SYMBOL SHIFT impreuna cu tasta dorita.

Unele din simbolurile marcate cu rosu pe taste nu sint cuvinte sau caractere duble. (TO; THEN; <> etc.). Acestea sint comenzile procesorului Tasword. Marcajele in alb de deasupra tastelor numerice sint de asemenea comenzi.

2.4 AUTO REPEAT

Daca o tasta este apasata in continuu, dupa o scurta intirziere, functiunea ei este repetata. Aceasta se aplica atit caracterelor cit si comenzilor.

2.5 COMENZILE (In modul NORMAL)

Cu exceptia tastei ENTER, una din tastele SHIFT trebuie sa fie apasata pentru a introduce o comanda. Cind primeste o comanda Tasword manipuleaza fisierul de text in modul specificat. De exemplu tastele cursorului (CAPS SHIFT 5, 6, 7, 8) deplaseaza cursorul. Alta comanda utila este EDIT (CAPS SHIFT 1) care afiseaza pagina HELP. Pagina HELP furnizeaza o descriere sumara a fiecarei comenzi.

O descriere completa a actiunii fiecarei comenzi este data in cap. 6, cap. 7 si cap. 8.

Cind este afisata pagina HELP apasati simultan CAPS SHIFT si SYMBOL SHIFT pentru a obtine pagina HELP in Mod-Extins. Apasati ambele taste SHIFT pentru a reveni la pagina HELP normala.

Cind este afisata pagina HELP normala apasati ENTER pentru a reveni la pagina de text.

2.6 MODUL EXTINS

Pentru a executa anumite operatii asupra fisierului de text trebuie sa treceti in Modul-Extins de lucru, apasand simultan CAPS SHIFT si SYMBOL SHIFT. Linia de jos va pulsa pentru a va indica faptul ca Tasword este in Mod Extins.

Daca este apasat EDIT (CAPS SHIFT 1) va fi afisata pagina HELP pentru Modul Extins. Aceasta ajuta la identificarea comenzilor in Mod Extins.

O descriere completa a actiunii fiecarei comenzi in Mod Extins este data in sectiunea cap. 7.

Apasand ambele taste SHIFT in timp ce este afisata pagina HELP in Mod Extins se va afisa pagina HELP normala.

Pentru a reveni in mod de lucru normal apasati simultan ambele taste SHIFT. Linia de jos va inceta sa mai pulseze, indicand ca Tasword este in mod de lucru normal.

Apasati ENTER pentru a reveni la pagina de text din pagina HELP.

2.7 DESPARTIREA CUVINTELOR

Daca nu este specificat altfel, prin comanda Mod-Extins-W, Tasword termina rindurile la cuvint intreg. Aceasta inseamna ca daca ultimul cuvint de pe o linie nu incapa pe acea linie atunci intregul cuvint este transferat la inceputul liniei urmatoare. Clapa ENTER este folosita numai pentru a marca inceputul unui paragraf. Va veti convinge in curind ca Tasword mentine textul aliniat si va permite sa va concentrati asupra claviaturii.

2.8 ALINIAREA CUVINTELOR

Ca si in cazul despartirii cuvintelor la sfirsitul unei linii, Tasword aliniaza automat linia care a fost introdusa. Cuvintele in cadrul liniei sint spatiate astfel incit liniile sa se termine in aceeasi coloana. Aceasta da un aspect ingrijit textului.

Alinierea automata poate fi anulata prin comanda Mod-Extins-E (cap. 7). Ca urmare textul introdus va avea marginea din dreapta nealinata, mai putin estetic dar mai lucrativ pentru textele in lucru.

Modificarea alinierii unui text se poate face simplu prin comanda Mod-Extins-E, urmata de comanda STEP (cap. 7) pentru a realinia paragraful dorit.

2.9 CURSORUL INALT

Cind ati introdus ultimul caracter de pe o linie, Tasword deplaseaza cursorul la inceputul liniei urmatoare. Cursorul devine mai inalt. Daca introduceti un caracter cind cursorul este inalt, atunci Tasword va considera ca acel caracter face parte din ultimul cuvint al liniei anterioare si va transfera

intregul cuvint pe noua linie. Daca cuvintul de pe linia anterioara s-a terminat, atunci trebuie sa introduceti un spatiu - asa cum ati face in mod normal daca nu v-ati fi uitat la ecran - inainte de a introduce urmatorul cuvint.

Daca ultimul caracter de pe o linie este un punct, Tasword il va scrie pe aceeași linie cu ultimul cuvint.

2.10 REGULI DE INTRODUCERE A TEXTELOR

La introducerea textelor respectati urmatoarele doua reguli simple de dactilografiere:

- (1) Introduceti totdeauna dupa punct sau dupa orice alt semn de punctuatie cel puțin un spatiu.
- (2) Incepeti intodeauna un nou paragraf identificandu-l (prin spatii la inceputul acestuia), sau lasind o linie goala între paragrafe sau in ambele moduri.

3. INCARCAREA SI LANSAREA PROCESORULUI TASWORD

Pentru a incarca Tasword puneti caseta in casetofon si introduceti in calculator comanda: LOAD "" si apasati ENTER. Apoi porniti casetofonul pe redare si programul Tasword se va incarca in doua parti: mai intii un bloc de "program" si apoi un bloc de "bytes". Beepul va suna timp de citeva secunde cind incarcarea s-a terminat si acum puteti opri banda.

Tasword este lansat in executie atunci cind se opreste beep-ul. Veti vedea cursorul pulsind la inceputul unui fisier de text gol si numarul de linie, precum si alte informatii in partea de jos a ecranului. Acum puteti introduce un text sau sa incarcati un fisier de text creat anterior de pe banda (vezi cap. 4).

Pentru a incarca Fisierul Didactic Tutor incarcati Tasword asa cum a fost descris mai sus avind grija să opriti banda inainte ca beep-ul sa se opreasca. Apoi urmati instructiunile din cap. 4.

Intrarea din BASIC in Tasword se face cu RUN, ENTER.

3.1 SALVAREA PROCESORULUI TASWORD

Pentru a crea copii de rezerva ale procesorului Tasword apasati STOP in timp ce procesorul afisaza pagina de text. Va apare o lista de optiuni pe ecran asa cum este aratat la cap. 6 in prezentarea acestei comenzi.

Apasati T pentru a salva Tasword si urmati instructiunile care apar pe ecran. Urmariti ecranul pe timpul salvarii deoarece trebuie sa apasati o tasta dupa ce s-a terminat blocul "program".

4. INCARCAREA SI SALVAREA FISIERELOR DE TEXT

4.1 SALVAREA FISIERELOR DE TEXT

Puteti salva pe caseta fisierul de text pe care l-ati creat. Apasati STOP (SIMBOL SHIFT A) in timp ce Tasword lucreaza in mod normal si o lista de optiuni va apare pe ecran. Alegeti "save text file" apasind S si vi se va cere sa introduceti numele fisierului de text. Introduceti numele fisierului de text de maxim 10 caractere si apoi apasati ENTER. Urmati instructiunile care apar pe ecran.

Dupa verificarea fisierului de text optiunile comenzii STOP vor apare din nou pe ecran. Apasati Y pentru a reveni la pagina de text.

Daca este afisat mesajul "Tape Loading Error" reluati salvarea din BASIC cu comenzile RUN, ENTER.

4.2 INCARCAREA FISIERELOR DE TEXT

INCARCAREA UNUI FISIER DE TEXT VA STERBE DIN MEMORIA CALCULATORULUI CONTINUTUL ANTERIOR (eventualul fisier de text deja existent).

Pentru a incarca un fisier de text de pe banda, se da comanda STOP in mod de lucru normal. Apoi se apasa J pentru a selecta optiunea "load text file". Urmati instructiunile ce apar pe ecran.

4.3 ASAMBLAREA FISIERELOR DE TEXT

Asamblarea fisierelor de text consta din incarcarea unui fisier de text de pe caseta si introducerea acestuia in Tasword dupa textul existent. Pentru a face aceasta dati comanda STOP si apasati M pentru a selecta optiunea "merge text files". Tasword va raspunde cu procedura pentru incarcare.

Operatia de asamblare nu va reusi daca nu este suficient spatiu in memorie (320 linii). In acest caz din BASIC se va da RUN, ENTER, pentru a reveni in Tasword.

5. FISIERUL DIDACTIC (Tutor)

Fisierul Didactic este un fisier de text care va permite acomodarea cu utilizarea comenzilor.

Fisierul didactic este inregistrat pe banda imediat dupa Tasword "bytes". Incarcati Tasword asa cum este descris in cap. 3 , avind grija sa opriti banda inainte ca beep-ul sa se termine. Urmati procedura normala de incarcare a unui fisier de text astfel:

- (1) Apasati in modul normal de lucru STOP (SIMBOL SHIFT A).
- (2) Selectati optiunea "load text file" apasind tasta J.
- (3) Apasati ENTER asa cum va este cerut.
- (4) Tasword va va cere numele fisierului de text. Apasati ENTER daca doriti sa incarcati primul fisier de text intilnit pe banda.

(5) Porniti banda.

Fisierul didactic va apare pe ecran de indata ce s-a incarcat.
Opriti banda.

6. COMENZILE TASWORD IN MODUL DE LUCRU NORMAL

In continuare sint descrise comenzile Tasword in modul normal de lucru. Tasword este in modul normal de lucru atunci cind linia de informare din partea de jos a ecranului nu pulseaza. Pentru orice comanda este necesar sa se apese simultan una dintre tastele de shift (CAPS SHIFT sau SYMBOL SHIFT) si tasta corespunzatoare comenzii dorite. Tasta ENTER face exceptie de la aceasta regula.

EDIT

caps shift 1

Atunci cind se comanda EDIT este afisata pagina HELP normala, adica o scurta prezentare a comenzilor in modul de lucru normal. Apasati ENTER pentru a reveni la fisierul de text sau CAPS SHIFT si SYMBOL SHIFT simultan pentru pagina HELP a Modulului Extins.

CAPS LOCK

caps shift 2

O litera majuscula poate fi introdusa apasind simultan CAPS SHIFT si tasta corespunzatoare literei. Daca este necesar ca pentru o perioada sa se scrie cu majuscule, atunci se va folosi comanda CAPS LOCK, care este echivalenta cu mentinerea permanenta apasata a tastei CAPS SHIFT. Cind comanda este in functie, se afiseaza acest lucru pulsat in stanga cimpului de informare din partea de jos a ecranului. Revenirea la scrierea normala se realizeaza comandind din nou CAPS LOCK.

TRUE VIDEO

caps shift 3

Aceasta comanda deplaseaza cursorul la sfirsitul ultimului cuvint din stanga sa. Prin aceasta cursorul poate fi deplasat rapid catre stanga din cuvint in cuvint, mentinandu-l in permanenta pe ultimul caracter al cuvintului.

INV. VIDEO

caps shift 4

Aceasta comanda deplaseaza cursorul spre dreapta la inceputul urmatorului cuvint. Prin aceasta comanda cursorul poate fi deplasat rapid catre dreapta din cuvint in cuvint, mentinandu-l in permanenta pe primul caracter al cuvintului.

SAGETILE

caps shift 5,6,7 si 8

Tastele cu sageti sint utilizate pentru a deplasa cursorul pe ecran in directia respectiva.

GRAPHICS

caps shift 9

Aceasta comanda este utilizata pentru a introduce simbolurile grafice marcate pe tastele 1 la 8. Cind este apasat GRAPHICS in partea de jos a ecranului este afisat un mesaj pentru a va atrage atentia ca prin tastele 1-8 veti introduce simbolurile grafice reprezentate pe ele.

Pentru a obtine caracterele grafice marcate in alb pe taste apasati CAPS SHIFT impreuna cu tasta corespunzatoare.

Caracterele grafice sint afisate ca atare pe o imprimanta ZX dar sint utilizate drept caractere de control pentru imprimantele mari. Utilizarea caracterelor grafice drept caractere de control este descrisa in paragraful 10.2 .

DELETE

caps shift O

Comanda DELETE sterge caracterul curent (pe care este cursorul) si deplaseaza restul liniei spre stanga cu o pozitie. Caracterele introduse gresit mai pot fi corectate si deplasand cursorul deasupra caracterului eronat, fara a utiliza comanda DELETE. Comanda DELETE este utila pentru a corecta erorile si pentru indepartarea unor caractere nedorite.

<=

symbol shift Q

Aceasta comanda deplaseaza cu o pozitie catre stanga intregul text care se gaseste LA STINGA cursorului inclusiv caracterul de pe pozitia cursorului. Comanda nu are efect daca exista deja un caracter la marginea din stanga a ecranului. Textul dintre "marginii" (vezi cap.# 8) nu este afectat de aceasta comanda, iar daca cursorul este in limita unei margini, textul nu va fi deplasat.

<>

symbol shift W

Aceasta comanda centreaza intre margini textul liniei care contine cursorul (utila pentru titluri). Textul dintre margini (vezi cap. 8) nu este deplasat si nu este intreprinsa nici o actiune daca cursorul este in cadrul unei margini.

>=

symbol shift E

Aceasta comanda deplaseaza cu o pozitie catre dreapta textul care se gaseste la dreapta cursorului, inclusiv caracterul de pe pozitia cursorului. Comanda nu actioneaza daca la marginea din dreapta liniei este deja un caracter. Textul la limita marginilor (vezi cap. 8) nu este deplasat si nu este initiata nici o actiune daca cursorul este pe una din margini.

AND

Acesta comanda este utilizata pentru a introduce linii, cuvinte si caractere noi in fisierul de text.

Pentru a introduce o linie noua, positionati cursorul la inceputul unei linii care precede linia ce urmeaza sa fie introdusa. Apasati AND pentru a introduce noua linie. (Linile noi sint introduse automat cind modul Insert este activ - vezi cap. 7).

Pentru a introduce cuvinte suplimentare intre cele existente positionati cursorul in spatiul dintre cuvinte. Apasand AND cuvintele din dreapta cursorului sint mutate pe linia urmatoare. Textul suplimentar poate fi astfel introdus. Utilizati comanda AND din nou pentru a crea linii libere suplimentare sau activati modul Insert (vezi cap. 7).

Pentru a introduce un caracter in mijlocul unui cuvint positionati cursorul deasupra pozitiei din dreapta locului dorit. Cind este apasat AND linia este dezaliniata (vezi cap. 7) si este creat un spatiu pentru caracterul care urmeaza sa fie introdus. Daca linia nu se poate dezalinia atunci este

creata o noua linie asa cum este descris in paragraful precedent.

Aceste proceduri de introducere distrug de obicei alinierea paragrafului, care poate fi refacuta prin comanda STEP (vezi in continuare acest paragraf).

OR

symbol shift U

Cind este data aceasta comanda Tasword gaseste si afiseaza sfirsitul fisierului de text.

AT

symbol shift I

Aceasta comanda este utilizata pentru a pozitiona cursorul la inceputul fisierului de text.

STOP

symbol shift A

Aceasta comanda este utilizata in mod normal pentru a salva, incarca si a lista fisierele de text. Atunci cind este apasat STOP este afisata urmatoarea lista de optiuni (in paranteze se indica paragrafele din acest manual, in care sint prezentate operatiile respective):

print text file	p (cap. 10) (imprimarea textului)
save text file	s (cap. 4.1) (salvare fisier de text)
load text file	j (cap. 4.2) (incarcare un nou fisier)
merge text file	m (cap. 4.3) (alipirea a doua fisiere)
return to text file	y (revenire la fisierul cu text)
define graphics	
/imprimanta	g (cap. 10.3) (definire caractere)
save Tasword	t (cap. 3.1) (salvare NUMAI TASWORD)
into Basic	b (trecerea la BASIC)

Apasind "y" veti reveni in fisierul de text. Apasind "b" veti trece in BASIC, avind posibilitatea sa executati alte comenzi pastrind Tasword in memorie. Pentru a intra in Tasword din nou apasati R pentru RUN si apoi ENTER.

NOT

symbol shift

Aceasta tasta sterge linia pe care este cursorul. Linile urmatoare sint deplasate in sus cu o pozitie.

STEP

symbol shift G

Aceasta comanda schimba formatul textului din linia care contine cursorul si pina la sfirsitul paragrafului. Sfisirsitul paragrafului este detectat prin aparitia unei linii blank sau care incepe cu cel putin doua spatii. Comanda STEP este foarte utila pentru aranjarea unui text in care ati facut modificari.

Daca marginile sint stabilite (vezi cap. 8), atunci va fi schimbat formatul numai la textul dintre margini. Comanda STEP va realinia textul daca alinierea la dreapta este activa, sau va lasa textul nealiniat in partea dreapta daca aceasta optiune nu este activa (vezi cap. 2.8). Astfel comanda STEP poate fi utilizata pentru a schimba formatul unui paragraf din "aliniat la dreapta" in "aliniat la stanga" si invers.

TO symbol shift F

Comanda TO deplaseaza textul pe ecran cu o linie in sus.

THEN symbol shift G

Aceasta comanda deplaseaza textul afisat pe ecran cu o linie in jos.

ENTER

Aceasta comanda deplaseaza cursorul la inceputul liniei urmatoare.

7. COMENZILE IN MODUL EXTINS

Pentru a intra sau a iesi din Modul Extins apasati simultan CAPS SHIFT si SYMBOL SHIFT.

Linia de jos a ecranului va pulsa cind Tasword este in Mod Extins.

In modul extins se pot introduce numai urmatoarele caractere, apasind simultan SYMBOL SHIFT si tasta corespunzatoare:

[] @ ~ ! \ < >

Comenzile in mod extins sint prezentate, aproximativ, in ordinea in care apar pe claviatura, incepind cu rindul din stanga sus.

EDIT caps shift I

Aceasta comanda afiseaza pagina HELP a modului Extins cind Tasword este in Mod Extins. Apasati ambele taste shift pentru a vedea pagina HELP a modului normal. Apasati ENTER pentru a reveni la fisierul de text. (Paginile "HELP" prezinta lista comenzilor in fiecare mod de lucru.)

TASTELE CU SABETI caps shift 5,6,7 si 8

Au aceleasi functiuni ca si in Modul Normal.

W - Despartirea cuvintelor on/off (cuplat/decuplat).

Aceasta comanda este utilizata pentru a dezactiva/activa optiunea de despartire a cuvintelor. Mesajul "W/W" din partea de jos a ecranului indica stadiul acestei optiuni. Despartirea cuvintelor este prezentata in paragraful 2.7.

E - Alinierea la dreapta on/off (cuplat/decuplat).

Aceasta comanda dezactiveaza/activeaza sistemul de aliniere a marginii din dreapta a textului. Stadiul curent al acestei optiuni este indicat de mesajul "R. Justify" in cimpul de informare din partea de jos a ecranului. Sistemul de aliniere la marginea dreapta a textului este descris in paragraful 2.8. Cind alinierea este activa formatul textului va fi schimbat la sfirsitul fiecărei linii pentru a alinia marginea din dreapta (asa cum apare in cea mai mare parte a acestui manual); cind alinierea este dezactivata textul va apare ca in acest paragraf.

R - Inlocuirea sau localizarea unui cuvint in text.

Aceasta comanda va permite sa localizati urmatoarea aparitie a

unui cuvint dat sau inlocuirea acestuia cu un alt cuvint sau grup de cuvinte. Comanda este executata de la pozitia curenta a cursorului. Pentru a localiza sau inlocui cuvintul in tot fisierul de text dati in prealabil comanda AT in Modul Normal de lucru pentru a deplasa cursorul la inceputul textului.

Cind este apasata tasta R in Mod Extins, Tasword va va cere sa introduceti cuvintul care urmeaza sa fie inlocuit sau localizat. Trebuie sa introduceti un singur cuvint - Tasword nu accepta spatii.

Apasati ENTER dupa ce ati introdus cuvintul care urmeaza sa fie inlocuit sau localizat si Tasword va va cere sa introduceti textul care va inlocui cuvintul. Apasati simplu ENTER pentru a localiza urmatoarea aparitie a cuvintului pe care l-ati introdus. Pentru a inlocui toate aparitiile consecutive ale cuvintului pe care l-ati specificat introduceti pina la 32 de caractere (inclusiv spatii) si apasati ENTER.

Tasword va schimba formatul fiecarui paragraf conform stadiului optiunii de aliniere la dreapta in momentul inlocuirii cuvintului. Dupa ultima operatie va urma o scurta intruziere inainte ca Tasword sa continue.

I - Modul Insert on/off (cuplat/decuplat inserarea).

Cind Modul Insert este activ Tasword creaza o noua linie blank de fiecare data cind o linie este terminata sau este apasat ENTER. Modul Insert este util atunci cind doriti sa introduceti citeva linii in mijlocul unui text existent.

P - Listarea textului pe un imprimanta ZX

Daca este conectat un Printer ZX, fisierul de text va fi listat daca aceasta tasta este apasata. Ecranul va afisa fisierul de text prin scroll. Apasati Q pentru a opri listarea.

A - Pozitionarea marginii din stinga

Cind este data aceasta comanda, marginea din stinga este pozitionata imediat inainte de pozitia curenta a cursorului. Pozitia marginii este indicata prin modificarea culorii ecranului. Utilizarea marginilor este descrisa la paragraful # 8

S - Anulare Margini

Aceasta comanda repozitioneaza marginile la limitele ecranului.

D - Pozitionarea marginii din dreapta

Aceasta comanda pozitioneaza marginea din dreapta imediat dupa pozitia cursorului. Pozitia marginii este indicata prin modificarea culorii ecranului.

F - Scroll rapid in jos

Tasword executa scroll 22 de linii in jos (un ecran complet) ori de cite ori este apasata aceasta tasta in Mod Extins. Acesta este un mod rapid de a vizualiza textul.

B - Scroll rapid in sus

Cind este apasat S in Mod Extins Tasword executa scroll in sus 22 de linii (un ecran complet).

J - Aliniaza linia

Linia pe care se afla cursorul este aliniata la dreapta prin aceasta comanda.

H - Dezaliniaza linia

Linia pe care se afla cursorul este dezaliniata prin aceasta comanda (sint eliminate extra-spatiile dintre cuvinte).

L - Marcaj inceput caractere elongate pentru Printerul ZX

Cind este apasata aceasta tasta in Mod Extins, in text este inserata o linie cu mesajul "print at double height on". Linia este inserata deasupra liniei pe care se afla cursorul; repositionati corespunzator cursorul daca acesta este pe prima linie. Tasword nu va lista aceasta linie cind fisierul este listat pe o imprimanta ZX, dar liniile urmatoare sint listate cu caractere de inaltime dubla.

Utilizati Comanda NOT in Mod Normal daca doriti sa stergeti acest marcaj.

K - Marcaj de sfirsit de caractere elongate pentru imprimanta.

Mesajul "print at double height off" este inclus sub linia pe care se gaseste cursorul cind este apasata aceasta tasta in Mod Extins. Deci utilizati aceasta comanda cind cursorul este deasupra primei linii care va fi scrisa cu caractere normale. Utilizati comanda NOT in Mod Normal pentru a sterge acest marcaj.

X - Stergerea fisierului de text

Atunci cind aceasta tasta este apasata in Mod Extins este sters tot textul din fisierul de text. Pentru a preveni o stergere accidentala Tasword va va cere confirmarea comenzii,

C - Modificarea Ferestrei in text

Aceasta comanda este utilizata pentru a deschide sau a inchide o fereastră de 32X22 de caractere in fisierul de text. Cind fereastră este inchisa pe ecran sint afisate 64 de caractere pe fiecare linie. Cind fereastră este deschisa border-ul isi va schimba culoarea pentru a indica acest fapt. Cu fereastră deschisa pe ecran sint afisate 32 de caractere din linia de text la dimensiunea normala a caracterelor de Spectrum. Fereastră poate fi deplasata lateral prin tastele cursorului. Deplasarea laterala a Ferestrei are loc in mod automat pe masura ce textul este introdus.

B - Marcaj de inceput de bloc

Blocuri de text pot fi mutate sau copiate dintr-o parte in alta a fisierului de text. Inceputul si sfirsitul unui bloc trebuie "marcat" inainte ca blocul sa fie mutat sau copiat. Tasta B in Mod Extins este utilizata pentru a indica faptul ca linia pe care se gaseste cursorul este prima linie a blocului. Tasword va marca inceputul blocului prin simbolul "[" marit introdus pe linia de deasupra primei linii a blocului.

Urmeaza o scurta pauza in care Tasword verifica daca nu exista alt marcaj de inceput de bloc in fisierul de text. Nu puteti

avea decit un singur marcaj de inceput de bloc in fisierul de text, la un moment dat.

Pentru a sterge marcajele de bloc deplasati cursorul pe linia care contine marcajul si stergeti aceasta linie prin comanda NOT in Mod Normal.

V - Marcaj de sfirsit de bloc

Aceasta tasta este utilizata pentru a indica faptul ca linia cu cursorul este ultima linie a blocului de text. Tasword va marca sfirsitul de bloc prin simbolul "J" marit pe linia care urmeaza. Urmeaza o scurta pauza in care Tasword verifica daca marcajul de sfirsit de bloc este unic in fisierul de text.

Utilizati comanda NOT in Modul Normal pentru a sterge marcajul de sfirsit de bloc.

M - Deplaseaza blocul de text

Blocul de text care a fost marcat este deplasat pe noua pozitie cind este apasata tasta M in Mod Extins. Textul este introdus in linii noi deasupra liniei care contine cursorul.

N - Copiaza un bloc de text

Actiunea acestei comenzi este identica cu cea a comenzii M in Mod Extins descrisa mai sus cu deosebirea ca blocul este copiat la imprimanta in loc sa fie mutat pe noua pozitie.

8. MARGINILE

Tastele A si D in Mod Extins sint utilizate pentru a positiona marginea din stanga si respectiv dreapta, asa cum este descris in cap. 7. Tasta S in mod extins anuleaza marginile. Cind marginile sint stabilite, textul introdus va fi positionat numai intre marginile definite. Despartirea in cuvinte intregi si alinierea se fac numai in cadrul marginilor definite.

Utilizarea marginilor este utila in evidentierea partilor de text. Paragrafele pot fi scoase in evidenta in acest mod. Lista paragrafelor, numerotarea sau alte adnotari pot fi introduse ulterior prin margini.

Cind o margine este stabilita, ecranul isi va modifica culoarea in mod corespunzator pentru a marca acest lucru. (Cind Fereastra este stabilita la 64 de caractere pe linie pozitia curenta a marginilor poate fi mai mare decit cea indicata de culoarea ecranului).

Clapele cursorului pot fi utilizate pentru a deplasa cursorul si a stabili noi margini sau introduce text in afara marginilor definite. Comenzile de deplasare si centrare a textului (<=,<>,>=) nu vor afecta textul din afara marginilor si nu vor actiona daca cursorul este in afara marginilor. Comanda AND nu are efect in afara marginilor cu exceptia cazului cind cursorul se afla in coloana 1. Comanda STOP se refera doar la textul dintre margini. Comanda de localizare si inlocuire (R in Mod Extins) ignora positionarea marginilor. Alinierea automata a paragrafelor va afecta si textul care a fost introdus cu

9. INTERFETELE PENTRU IMPRIMANTE

Puteti transmite fisierele de text la diferite imprimante, asigurand o interfata corespunzatoare intre Spectrum si imprimanta. Fiecare interfata are caractere de control proprii, care sint utilizate in mod specific.

Trebuie sa precizati caracterele de comanda specifice interfetei pe care o utilizati. Aceasta se realizeaza din comanda STOP in Mod Normal si apoi selectind optiunea "define graphics/imprimanta", apasind tasta G. Aceasta procedura este descrisa in urmatoarea sectiune.

Unele interfete necesita incarcarea unui software specific. Detalii privind aceste aspecte sint incluse in Anexa prezentului manual.

10. UTILIZAREA IMPRIMANTELOR

Pentru a transmite fisierul de text la o imprimanta ZX Spectrum utilizati tasta P in Mod Extins (vezi cap. 6).

Pentru a transmite fisierul de text la alte imprimante dati comanda STOP in Mod Normal si apoi apasati tasta P pentru a selecta optiunea "print text file". Tasword va cere spatierea intre linii si apoi va lista fisierul de text. Puteti opri listarea oricind apasind tasta G.

10.1 INITIALIZAREA IMPRIMANTEI

Trebuie sa precizati codurile pe care le utilizeaza imprimanta cu care lucrati pentru retur-car si salt la linie noua. Aceasta se face dind comanda STOP in Mod Normal, apoi selectind optiunea "define graphics/printer". Aceasta procedura este descrisa in paragraful 10.3.

10.2 CARACTERELE GRAFICE

Caracterele grafice Spectrum nu sint direct tiparibile pe imprimantele uzuale (acest lucru este posibil doar la imprimanta ZX, proprie calculatorului ZX Spectrum) dar ele sint interpretate de Tasword ca o secventa de caractere pentru comanda imprimantei. In acest fel Tasword va permite sa utilizati in mod efectiv facilitatile imprimantei. Puteti, de exemplu, sa definiti un caracter grafic care sa reprezinte codul de comanda pentru a lista caractere elongate. (Daca imprimanta pe care o folositi are aceasta facilitate). Apoi sa includeti aceste caractere grafice in textul care urmeaza sa fie listat cu caractere elongate.

Alt caracter de control al imprimantei este salt la pagina noua. Puteti defini unul din simbolurile grafice drept caracter pentru comanda saltului la pagina noua si sa introduceti acest caracter in text acolo unde trebuie ca listarea sa inceapa de la pagina noua.

Initial Tasword II are caracterele grafice definite

pentru imprimanta Epson FX-80, asa cum este aratat in pagina Help a Modulului de lucru Normal. Unele din aceste caractere sînt valide pentru Epson MX-80 si pentru alte imprimante.

Pentru a defini caracterele proprii de comanda ale imprimantei, trebuie sa utilizati optiunea "define graphics/printer" care este descrisa in paragraful 10.3 .

10.3 DEFINIREA CARACTERELOR DE COMANDA PENTRU IMPRIMANTA

Dati comanda STOP in Mod Normal (Symbol Shift A) si alegeți optiunea "define graphics/imprimanta" apasind tasta G. Tasword va va cere sa confirmati optiunea apasind ENTER.

Va fi afisata o lista a simbolurilor grafice, impreuna cu codurile de caracter pentru Spectrum in stinga si secventa codurilor de comanda pentru imprimanta predefinite in dreapta.

Specificati caracterul grafic pe care doriti sa-l redefiniti: introducind numarul caracterului (numarul din stinga simbolului) si apasind ENTER.

Introduceti numerele zecimale corespunzatoare fiecarui caracter de control asa cum va este cerut. Daca secventa este mai mica de 4 numere, atunci terminati secventa apasind ENTER.

La introducerea ultimului numar va vor fi afisate din nou lista simbolurilor grafice. Pentru redefinirea altui simbol grafic urmati procedura de mai sus.

Daca apasati ENTER fara a introduce un numar de caracter Tasword va va cere sa precizati:

- (1) Codul de control pe care il utilizeaza interfata pe care o folositi. Introduceti numarul corespunzator (de ex. 27 pentru Hilderbay, 5 pentru Euroelectronics Interface).
- (2) Codurile de control pe care le utilizeaza imprimanta pentru salt la linie noua si retur-car. Daca imprimanta utilizeaza un cod pentru ambele comenzi, atunci introduceti 0 pentru al doilea cod.
- (3) Numarul de caractere care sa fie lasate ca margine la listare. Implicit 8 caractere.

Cind introduceti ultimul raspuns Tasword va reveni la lista de optiuni corespunzatoare comenzii STOP.

Cind salvati Tasword veti salva si codurile redefinite. In acest fel puteti crea o versiune personala a Tasword, adaptata la cerintele specifice de sistem.

10.4 INFORMATII SUPLIMENTARE

Urmatoarele informatii va sînt furnizate pentru a va permite sa modificati setul de caractere utilizat de Tasword. Se presupune ca utilizatorul posedă cunostintele de programare necesare. Caracterele pe care le redefiniti vor fi reproduse numai de Imprimanta ZX Spectrum. Unele imprimante au un

RAM intern care va permite sa redefiniti setul de caractere.

Caracterele definite de utilizator in Spectrum nu pot fi utilizate.

Generatorul de caractere pentru afisarea a 64 de caractere pe linie (64cpl) este inclus intr-un tablou amplasat de la 61848 la 620798 si a carui adresa de baza este 60928. Acesta include caracterele grafice pentru 64 cpl. Fiecare caracter este reprezentat in acest tablou printr-un byte secvential. Ultimii 4 biti, cei mai semnificativi, ai fiecarui byte trebuie sa fie zero.

Cu exceptia simbolurilor grafice generatorul de caractere din ROM este utilizat printr-un generator 32cpl, de aceea acestea nu pot fi modificate.

Cele 16 simboluri grafice printr-un generator 32cpl sunt incluse intr-un tabel la adresele 60928-61055 a carui adresa de baza este 59904.

ANEXA. INTERFETELE PENTRU IMPRIMANTE

Pentru a configura Tasword II pentru o anumita interfata utilizati facilitata "define graphics/printer" asa cum este descris in paragraful 10.3 din manual. Dupa ce ati redefinit simbolurile grafice Tasword va va intreba daca doriti sa redefiniti codurile pentru controlul interfetei. Pentru aceasta apasati Y si Tasword va va cere sa redefiniti cei patru bytes pentru controlul interfetei. Daca ati creat versiuni specifice ale Tasword, adaptate unei anumite configuratii, salvati-le asa cum este descris in paragraful 3.1 din manual.

A.1 Portul I/O RS232 Cobra

Incarcati Tasword II si selectati optiunea "define graphics/printer" dand comanda STOP si apoi apasand tasta G. Introduceti urmatoarele coduri de control:

Codul de control nr.1:	0
Codul de control nr.2:	0
Codul de control nr.3:	0
Codul de control nr.4:	64736

Si apoi specificati numerele zecimale pentru retur car si pentru salt la linie noua, specifice imprimantei pe care o utilizati. (13 si respectiv 0 pentru Epson).

Locatia din memorie 57864 determina formatul datelor seriale si este egal cu 1 pentru: paritate para, 7 biti de date, 2 biti de stop. Pentru a specifica alt format reveniti in Basic si executati: POKE 57864,X - unde X este valoarea specificata in documentatia Interfetei Cobra. (Daca numerele din documentatie sunt pare, atunci numerele corespunzatoare lui X se vor diminua cu 1).

Imprimantele care au accesibil un canal inversat (2nd RTS)

sau un semnal pentru Data Terminal Ready (DTR) pot fi comandate la 1200 baud. Viteza de scriere poate fi imbunatatita si mai mult validînd bufferul de intrare la imprimantele care au aceasta facilitate.

Conexiunile pentru un conector standard cu 25 pini de tip Cannon, sînt urmatoarele:

Fir rosu	Pinul	3	Received data (Rx)
Fir albastru	Pinul	11	Reversed Channel (2nd RST)
sau	Pinul	20	Data Terminal Ready (DTR)
Tresa	Pinul	7	Signal Ground (Masa)

A.2 Interfata Morex

Trebuie sa incorporati interfata pentru imprimanta in Tasword. Incarcati softul Morex de 48K pentru imprimanta si adaptati-l pentru imprimanta dvs., asa cum este descris in Manualul furnizat de firma. Asigurati-va, in special, ca flagul serial/paralel (64517) are valoarea corecta si ca viteza de transmitere este corespunzatoare, daca transmiteti serial. Asigurati imprimarea cuvintelor cheie cu:

POKE 64519,1

Salvati softul astfel adaptat pe banda cu

SAVE "printcode" CODE 64517,327

Incarcati Tasword si reveniti in Basic dînd comanda STOP cu optiunea "b". Introduceti urmatoarele doua comenzi:

POKE 59818,5

POKE 59832,5

Incorporati interfata de imprimanta adaptata cu

LOAD "printcode" CODE 57856

Dati comanda RUN si utilizati optiunea "define graphics/printer" pentru a specifica urmatoarele coduri de control:

Codul 1: 0
 Codul 2: 0
 Codul 3: 0
 Codul 4: 64973

si apoi specificati codul pentru retur-car si salt_la_linie_noua pentru imprimanta pe care o utilizati. (13 si 0 pentru Epson).

A.3 Interfata Tasman

Utilizati optiunea "define graphics/printer" pentru a specifica urmatoarele coduri de control:

Codul 1: 0
 Codul 2: 0
 Codul 3: 0
 Codul 4: 64836

A.4 Interfata Euroelectronics ZX Lprint

Incarcati Tasword II si selectati "optiunea "define graphics/printer" cu comanda STOP si apoi apasind tasta G. Specificati urmatoarele coduri de control:

Codul 1: 0
 Codul 2: 0
 Codul 3: 0
 Codul 4: 57855

Specificati numerele zecimale pentru retur-car si salt_la_linie_noua (13 si respectiv 0 pentru Epson).

Cind definiti simbolurile grafice drept coduri de control pentru imprimanta, codurile 18-21 pot conduce la mesajul de eroare "invalid colour". Utilizati in locul acestora numerele 148-149; de ex.: pentru a transmite caracterul cu numarul 20 specificati 148.

A.5 Interfata Kempston

Trebuie sa incorporati softul interfetei de imprimanta in Tasword. Creati un program adaptat imprimantei asa cum este descris in documentatia interfetei, in care veti specifica 0 pentru codurile retur-car si salt_la_linie_noua. Incarcati Tasword si dati comanda STOP apasind apoi tasta B, pentru a reveni in Basic si apoi dati comanda:

LOAD "printcode" CODE 57856

acordind atentie adresei care urmeaza dupa CODE.

Dati comenzile RUN, STOP si apasati tasta G pentru a specifica codurile de control ale interfetei:

Codul 1: 27
 Codul 2: 0
 Codul 3: 0
 Codul 4: 65150

Si apoi specificati codurile de control pentru retur-car si linie noua (13 si 0 pentru Epson).

Va multumim ca ati cumparat manualul firmei noastre. Acest manual a fost editat si corectat cu toata atentia si presupunem ca este corect (dar desigur perfectibil).

ALPHA Ltd. isi imbunatateste permanent manualele editate si de aceea va sintem recunoscatori pentru orice sesizare. Va asteptam cu orice problema la sediul firmei si la tel.961/12936



Societatea Comercială "TM" S.R.L.

- editează și tipărește
 - revista de "kit"-uri și informații în electronică "RET"
 - suplimente, cataloage, cărți în domeniul tehnicii de calcul și electronicii
- produce "kit"-uri în electronică
- execută comenzi de producător pe bază de contract cu orice beneficiar
- comercializează - prin magazine proprii, rețea proprie de distribuție în țară, coletărie, mesagerie sau livrare directă cu mijloace auto:
 - toate publicațiile periodice sau neperiodice din domeniul de activitate, produse în țară;
 - componente active ale S.C. "MICROELECTRONICA" S.A. din București: integrate MOS, integrate speciale, componente optoelectronice;
 - conectică produsă de "CONECT" S.A. București: întrerupătoare, conectoare, mufe, cabluri, etc;
 - componente pasive realizate de "IPEE" Curtea de Argeș: rezistențe cu peliculă de carbon, peliculă metalică sau bobinate, condensatoare ceramice, multistrat sau de trecere, potențioetre și semireglabile, trimeri, sonerii, releu de semnalizare, etc;
 - releu, temporizatoare și transformatoare de putere mică produse de "RELEE" Medias;
 - ferite diverse realizate de "Aferro" București;
 - borne, izolatori plastic, sonde osciloscop, aparatură diversă produse de "ICE" București;
 - Generatoare de miră color, convertoare PAL, aparatură complexă antifurt realizate de "ROEL" București;
 - casete cu jocuri și programe, diverse cărți de informatică realizate de "ALPHA Ltd" Timișoara;
 - piese de schimb radio-TV;
 - componente diverse aflate în consignatie sau aduse din import;
 - diskete și consumabile pentru calculatoare;

Vă rugăm să ne contactați pe adresa 1900 Timișoara, Str. Miron Costin Nr. 2, Tel. 961/18576.



